

LES MOUSTIQUES DE FRANCE.

PAR M. E. SÉGUY.

Culicinae ⁽¹⁾.

2. — GENRE **Stegomyia** Théobald 1901, M. C., I, 283; IV, 170 (1907); V, 151 (1910); Blanchard. Moust., 247 (1905); Surouf et Gonzalès Rincones, Dipt. vuln. Venezuela, 102-129 (1911); Edwards, *Bull. Ent. Res.*, III, 7 (1912); VII, 203 (1917).

Syn. *Aedes* Howard Dyar et Knab, Mosq. N. C. Amer., IV, 607 (1917); *Aedes* subg. *Stegomyia* Edwards 1917, *Bull. Ent. Res.*, 203, 209.

S. fasciata Fabricius 1805, Syst. Antl., 36, 13; Théobald, *l. c.*, I, 289 (1901); III, 141 (1903); IV, 176 (1907); Blanchard, *l. c.*, 249 (1905); Gœldi, Os Mosq. no Para (*Mem. Mus. Gœldi*) 1905; Edwards, *l. c.*, III, 7, 9 (1912); Scott Macfie, *Bull. Ent. Res.*, VII, 297 (1917); Howard. Dyar et Knab, *l. c.*, IV, 824, pl. 76, 145 et 147.

Syn. *calopus* Meigen 1818, S. B., I, 3; *fasciatus* Robineau-Desvoidy 1827, Essai sur les Culicides (*Mém. Soc. Hist. Nat. Paris*, III, 408); *annularis* Macquart 1846, Dipt. exot., Suppl. I., 8, 1846.

Cette espèce est immédiatement reconnaissable à son ornementation d'un blanc d'argent brillant.

Tête couverte avec des écailles plates, d'un blanc d'argent; palpes : ♀ courts et minces, ♂ légèrement villoses mais non en plumet comme chez les *Ochlerotatus*. Thorax de couleur sombre, avec une tache antérieure blanche, et deux étroites lignes médianes jaunes; latéralement deux lignes d'un blanc d'argent brillant, disposées en forme de lyre. Flancs à écailles argentées. Scutellum trilobé à écailles argentées portant 3 groupes de soies. Les tarsi des pattes postérieures sont largement annelés de blanc, le dernier article tout blanc. Abdomen de couleur sombre, avec à la base de chaque segment, et quelquefois à l'apex, une ligne d'écailles blanches; laté-

⁽¹⁾ Voir *Bulletin du Muséum*, 1920, n° 1, p. 51.

ralement une tache triangulaire d'un blanc d'argent de chaque côté des segments.

Formule unguéale ♂ : 1.0 - 0.0 - 0.0; - ♀ : 1.1 - 1.1 - 0.0.

Longueur : 4-4,5 millimètres, aile 3-3,5 millimètres.

Espèce très répandue dans toutes les régions chaudes du globe et même dans les pays tempérés, commune dans la région méditerranéenne.

Bordeaux : août 1918 ⁽¹⁾ (Roland : Mus. Paris); Hyères, 3, XII, 1902 (Lesue : Mus. Paris).

Espagne, Portugal (Wiedemann, Theobald); Italie, Grèce (Theobald); Macédoine, Salonique (D' Rivet : Mus. Paris); Kastoria (Armée d'Orient : Mus. Paris).

Îles Canaries : Las Palmas (P. Lesue : Mus. Paris); Maroc : Tanger, El Mahadi (Bachet : Mus. Paris); Algérie (D' Sergent : Mus. Paris); Tunisie : Île Djerba, Mahdia, Tunis (A. Weiss : Mus. Paris); Égypte : Le Caire (J. Comgat : Mus. Paris); Japon.

Afrique et Asie équatoriales, presque toutes les îles Océaniques, Nord et Sud de l'Amérique.

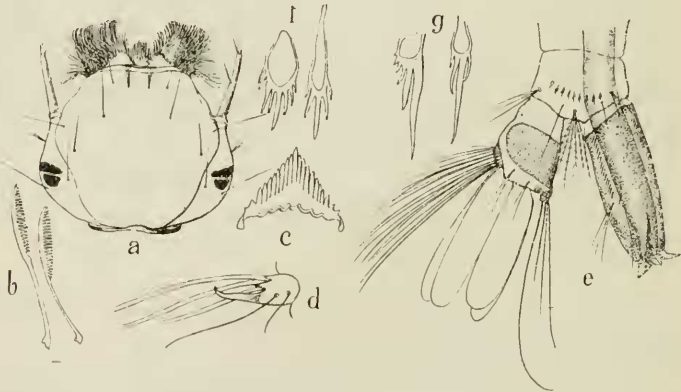


Fig. 9. — Larve de *Stegomyia fasciata*.

a, tête: — b, poils pectinés de la bouche: — c, plaque mentale; — d, épines latérales du thorax; — e, siphon et branches respiratoires; — f, écailles du 8^e segment abdominal; — g, dents du peigne du siphon.

Le *Stegomyia fasciata* paraît exister pendant toute l'année. Les œufs sont pondus isolément, quelquefois sur des plantes aquatiques, le plus souvent

⁽¹⁾ Cette espèce aurait été signalée à Brest et à Saint-Nazaire par Blanchard, à Marseille par Surcouf. Je n'ai pas vu les individus capturés dans ces localités.

dans l'eau. Les larves appartiennent au même groupe que les *Aedes* et *Ochlerotatus*; elles sont remarquables par leur forme trapue, le siphon court et épais, les branchies respiratoires longues, épaisses et mousses. Écailles du 8^e segment en un seul rang. Le thorax porte sur la face ventrale plusieurs paires de fortes épines en soc de charrue, à la base des touffes de poils latéraux. Antennes courtes, cylindriques, dépourvues d'épines, mais avec une soie médiane, la touffe terminale n'a jamais plus de 2-3 poils. Soies frontales simples. La bouche porte les soies pectinées considérées comme spéciales aux espèces carnivores. Ces soies n'apparaissent qu'au 4^e stade (fig. 9).

3. — GENRE **Ochlerotatus** Arribalzaga 1891, *Rev. Mus. La Plata*, II, 143; Edwards, *Entom.*, XLV, 194, 2 (1912); *Bull. Ent. Res.*, VII, 211 (1917).

Syn. *Calicelsa* Felt 1904, *Bull.* 79, *N. Y. St. Mus.*, 391 b; *Calicada* Felt 1904, *l. c*; Brolemann, *Ann. Soc. Ent. Fr.*, LXXXVII, 440 (1918) et LXXXVIII, 75, 98 (1919). — *Grabhamia* Theobald 1903 (part.), *M. C.*, III, 243; IV, 284 (1907); — *Theobaldinella* Blanchard 1905 (part.) *Moust.*, 390, 396; — *Aedes* Howard, Dyar et Knab 1917, *Mosq. N. C. Amer.*, IV, 607; — *Aedes* subg. *Ochlerotatus* Edwards 1917, *Bull. Ent. Res.*, VII, 202, 203, 211.

TABLEAU DES ESPÈCES (♂ ♀).

- 1 — (16). Pattes annelées.
- 2 — (13). Dernier article des tarses de couleur sombre.
- 3 — (12). Abdomen sans ligne médio-dorsale pâle.
- 4 — (5). Ailes à écailles sombres. Petite espèce. Bandes claires des segments abdominaux, rétrécies au milieu, ne rejoignant pas tout à fait les bords



Fig. 10. — Extrémité du 2^e article des forcipules de l'*Ochlerotatus vexans*.

latéraux des tergites; ces bandes sont quelquefois réduites à deux paires de taches pâles. Thorax brun sombre à écailles dorées. Appareil génital ♂ : 3^e article des forcipules articulé avant l'extrémité du 2^e (fig. 10). Long. 4-6 millimètres. 3. *O. vexans*.

- 5 — (4). Ailes à écailles sombres et claires mélangées. Insectes de grande taille. Appareil génital ♂ : 3^e article des forcipules articulé à l'extrémité du 2^e. Une soie en hameçon sur la verrue basale.

6 - (9). Espèce de couleur sombre. ♀ : palpes courts, épais, très velus sur la face interne, 4^e article court, globuleux. Bandes claires à la base des segments abdominaux. Pattes sombres, mouchetées, largement cerclées de blanc. (Groupe du *cantans*.)

7 - (8). Bandes abdominales claires, parfois remplacées par une tache médiane pâle située à la base des segments. Thorax brun sombre, avec des écailles claires réunies ordinairement en deux bandes longitudinales latérales. ♂ : 2^e paire de pattes avec une grande griffe. Appareil génital ♂ : 1^{er} article des forcipules avec deux verrues basales internes (1 ventrale + 1 dorsale) hérissées de nombreuses soies longues et raides, la verrue ventrale portant une forte soie en hameçon. Verrue apicale avec des épines courtes et robustes, en crochet. 2^e article des gonapophyses court, triangulaire, avec une expansion membraneuse (fig. 5 et 11-a). Long. : 6, 5 - 8, 5 millimètres. 4. *O. cantans*.

8 - (7). Bandes abdominales claires, larges. Thorax brun, largement couvert d'écailles dorées. ♂ : 2^e paire de pattes avec une très grande griffe. Appareil génital ♂ : 1^{er} article des forcipules avec une verrue dorsale à soies courtes, épaisses, la verrue ventrale réduite à 3-4 soies + 1 soie en hameçon (fig. 11-b). Gonapophyses courtes, 2^e article épais. Long. : 7 millimètres. 5. *O. Lesnei*.

9 - (6). Espèce de couleur claire. ♀ : palpes peu velus, grêles, 4^e article allongé, ovalaire. Pattes claires. articles tarsiens presque noirs au sommet, cercles blancs diminuant de largeur d'un article à l'autre.

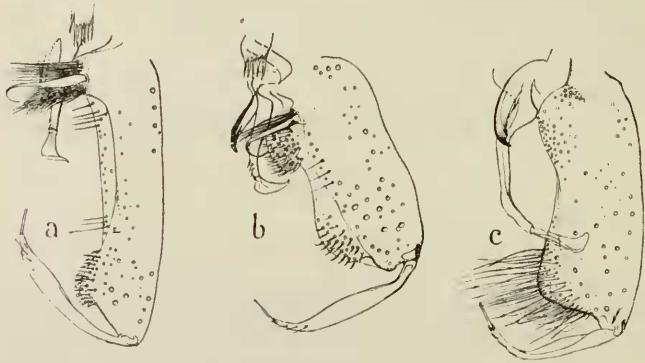


Fig. 11. — Appareils génitaux ♂.

a, *Ochlrotatus cantans*; — b, *O. Lesnei*; — c, *O. amulipes*.

10 - (11). Segments 3-5 de l'abdomen avec une bande basale jaune couvrant la moitié des segments. Les deux bandes longitudinales du thorax,

- lorsqu'elles existent, sont jaunes, bien plus larges que l'*O. rufans*. Appareil génital ♂ : 1^{er} article des forcipules fortement velu intérieurement. Soie en hameçon très grêle, souvent absente. 2^e article des gonapophyses allongé sans expansion membraneuse (fig. 11-c). Long. : 7-8 millimètres. 6. *O. aumulipes*.
- 11 - (10). Bandes claires des segments abdominaux enveloppant les deux extrémités basale et apicale. Derniers segments entièrement couverts d'écailles jaune clair. Long. : 7 millim. 5. 7. *O. Surcoufi*.
- 12 - (3). Abdomen avec une ligne médio-dorsale d'écailles claires, bandes des segments abdominaux d'un blanc jaunâtre, à cheval sur deux segments contigus, souvent dilatés en triangle sur la ligne médiane. Thorax à écailles d'un roux ardent, avec deux bandes longitudinales d'écailles crème. Pattes avec les anneaux clairs s'étendant sur deux articles du tarse. Long. : 4. 5-6 millimètres. (Groupe *punctatus-Mariae-maculiventris*). 8. *O. punctatus*.
- 13 - (2). Dernier article des tarses entièrement blanc.
- 14 - (15). Les trois paires de pattes avec les derniers articles des tarses tout blanc. ♀ : extrémité des palpes d'un blanc pur. Thorax d'un brun roux sans bandes. Abdomen noir, avec une bande d'écailles blanches à la base de chaque segment. Long. : 5-7 millimètres. 9. *O. Mariae*.
- 15 - (14). Pattes postérieures seules avec le dernier article des tarses tout blanc. Thorax brun avec deux lignes d'écailles crème. Abdomen brun noirâtre, la bande claire de la base des segments élargie sur la ligne médiane et parfois sur les côtés. Long. : 6 millimètres (d'après Blanchard). 10. *O. maculiventris*.
- 16 - (1). Pattes non annelées.
- 17 - (20). Région pleurale avec de larges écailles d'un blanc d'argent éclatant. Ailes à écailles étroites, serrées, sombres. Lignes blanches des segments abdominaux dilatées latéralement. ♀ : palpes grêles, 4^e article en cône, pointu, nettement séparé du 3^e (fig. 13-a). Appareil génital ♂ : 1^{er} et 2^e article des gonapophyses de même longueur, le 2^e article épais, à extrémité mousse (Groupe des *Finlaya*).
- 18 - (19). Thorax avec 4 larges bandes dorsales noires (fig. 12-2). Pattes noires, base des fémurs de couleur claire, genou avec un anneau d'un blanc d'argent ♀ : griffes des pattes postérieures simples. Long. : 5-8 millimètres. 1. *O. geniculatus*.
- 19 - (18). Thorax avec de fines écailles blanches enchevêtrées, mêlées de poils noirs (fig. 12-1); tout au plus deux très courtes bandes noires en

tache carrée sur la partie antérieure du thorax. Pattes comme l'*O. geniculatus*. Long. : 7 millimètres. 2. *O. jugorum*,

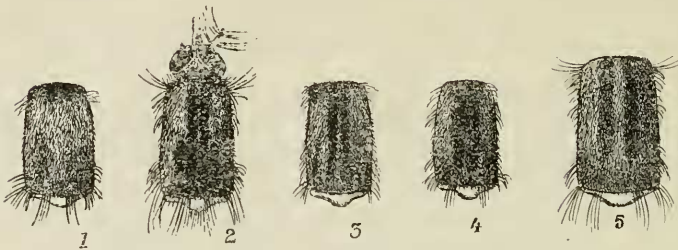


Fig. 12. — Bandes du thorax.

1, *Ochlerotatus jugorum*; — 2, *O. geniculatus*; — 3, *O. communis*;
4, *O. dorso-vittatus*; — 5, *O. quadratimaculatus*.

20 - (17). Région pleurale avec des écailles étroites, d'un gris blanc ou grises.

21 - (26). Ailes à écailles sombres, étroites; la distance entre la nervure transverse postérieure et la transverse médiane est sensiblement égale à la longueur de celle-ci (♂ ♀). Pattes sombres. (Groupe *communis-nigripes*).

22 - (25). Des bandes longitudinales sur le thorax; ailes à écailles sombres.

23 - (24). Une large bande médio-dorsale sur le thorax (fig. 12-4); ♀ : 4^e article des palpes de la longueur du 1^{er}, nettement séparé du 3^e article (fig. 13-b). Bandes abdominales très fines ou indistinctes, fréquemment remplacées par des taches triangulaires latérales d'un blanc pur. Appareil génital ♂ : 2^e article des gonapophyses très court, triangulaire. Soies rares sur les deux verrues des forcipules, la verrue apicale presque indistincte. Espèce très petite, sombre. Long. : 4 millimètres.

11. *O. dorso-vittatus*.

24 - (23). Deux bandes longitudinales noires sur le thorax (fig. 12-3). ♀ : 4^e article des palpes très petit, globuleux, encastré à moitié dans le 3^e article (fig. 13-c). Abdomen généralement noir, sans écailles pâles parsemées entre les bandes claires; base de chaque segment avec de fines lignes d'écailles blanches, souvent dilatées en taches triangulaires latérales. Appareil génital ♂ : Pilosité abondante sur les deux verrues apicale et basale du 1^{er} article des forcipules. Espèce moyenne ou grande. Long. : 6-8 millimètres.

12. *O. communis*.

25 - (22). Pas de bandes sur le thorax. ♀ : 4^e article des palpes très petit, globuleux, encastré dans le 3^e article (fig. 13-d). Espèce de couleur claire,

à écailles uniformément brun rougeâtre; ailes et pattes avec des écailles claires et sombres. Segments abdominaux d'un brun clair, parsemiés d'écailles pâles entre les bandes basales claires. Appareil génital ♂: 1^{er} article des forcipules avec de nombreuses soies sur les verrues apicale et basale. Long.: 6-7,5 millimètres. 13. *O. detritus*.

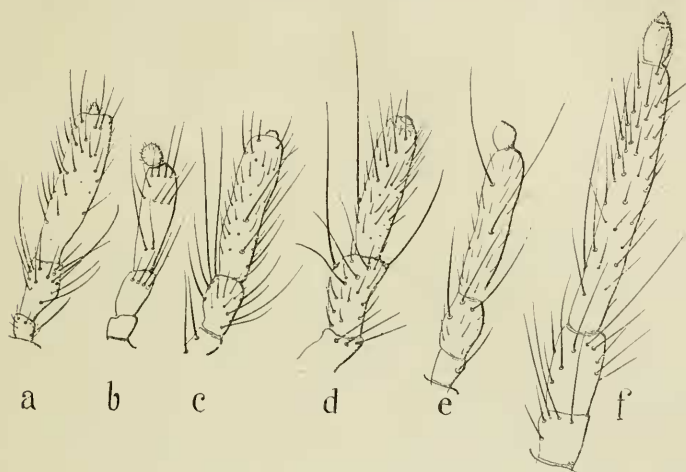


Fig. 13. — Palpes des femelles.

a, *Ochlerotatus geniculatus*; — b, *O. dorso-riftatus*; — c, *O. communis communis*;
d, *O. detritus*; — e, *O. nigripes*; — f, *O. quadratimaculatus*.

26 — (21). Ailes à écailles normales, la distance entre la transverse postérieure et la transverse médiane est moindre que la longueur de celle-ci; souvent ces deux nervures sont très rapprochées. ♀: 4^e article des palpes piriforme, de la longueur du 1^{er} article, non encastré dans le 3^e (fig. 13-e, f). Pattes sombres.

27 — (28). Espèce noire. Thorax sans bandes, à écailles rouille, mêlées de longs poils noirs; une touffe de longues soies noires à la racine des ailes; flancs à écailles grises et blanches. Abdomen noir, à écailles rouille: segments bordés au sommet de soies dorées; une ligne basale d'écailles argentées, élargie latéralement, surtout sur les derniers segments. Longueur: 6-8 millimètres. 14. *O. nigripes*.

28 — (27). Espèce de couleur claire. Thorax avec deux larges bandes brun sombre, plus ou moins oblitérées (fig. 12-5). Pattes robustes armées de griffes épaisses. Abdomen d'un brun foncé, bordé de très longs poils jaunâtres sur les côtés et à l'apex des segments. Base des segments avec une large bande d'écailles jaune pâle, parfois dilatée sur la ligne

médiane, jusqu'à former une ligne complète s'étendant sur tous les segments abdominaux. Appareil génital ♂ : Pas de soies en hameçon sur la verrue basale, une expansion lamellaire terminées par des poils barbelés ; les soies fauves du 1^{er} article des forcipules sont très longues, arquées et entrecroisées. Elles caractérisent très bien l'espèce extérieurement. Long. : 7-9,5 millimètres. 15. *O. quadratimaculatus*.